

W myśl artykułu 261 ustęp 5-8 ustawy Prawo ochrony środowiska w brzmieniu nadanym ustawą w dnia 22 lipca 2010 roku o zmianie ustawy Prawo ochrony środowiska (Dz. U. nr 152 poz. 1019), Novatek Polska Sp. z o.o. niniejszym przedkłada informacje na temat środków bezpieczeństwa i sposobu postępowania w przypadku wystąpienia poważnych awarii.

Położenie geograficzne zakładu

Terminal Przeładunkowy Gazu Płynnego „GOŁUCHÓW”, jest zlokalizowany na 50 stopniu 36 minut szerokości geograficznej północnej oraz na 20 stopniu 39 minut długości geograficznej wschodniej, na gruntach wsi Wola Żydowska i Samostrzałów, gmina Kije, powiat pińczowski, województwo świętokrzyskie. Terminal od strony północnej przylega do istniejącej linii kolejowej szerokotorowej (Linia Hutniczo – Siarkowa LHS), za którą znajduje się baza przeładunkowa oraz kilkusetmetrowy pas upraw rolnych. Od strony wschodniej sąsiaduje z lasem mieszanym Samostrzałów, należącym do nadleśnictwa Chmielnik. Granicę południową stanowi rów melioracyjny oraz 150 metrowy pas upraw rolnych, natomiast po stronie zachodniej na przestrzeni kilkuset metrów znajdują się pola uprawne, należące do mieszkańców wsi Wola Żydowska.

Droga dojazdowa do terminalu, z drogi krajowej Nr 765, odcinek Kije – Chmielnik, znajduje się w odległości ok. 6 km od miejscowości Kije i ok. 7 km od miejscowości Chmielnik.

Charakter działalności zakładu

Podstawową działalnością terminalu jest świadczenie usług w zakresie magazynowania i przeładunku gazu płynnego propan, butan i propan/butan oraz sprzedaży hurtowej tego gazu dla odbiorców.

W celu realizacji tej działalności prowadzone są procesy technologiczne, składające się z takich operacji jak:

- dostarczanie boczniką kolejową cystern kolejowych z gazem płynnym propan, butan lub mieszaniną propan/butan,
- rozładunek (przepompowywanie) gazu z cystern kolejowych do zbiorników magazynowych,
- załadunek (przepompowywanie) gazu ze zbiorników do cystern drogowych (autocystern), którymi gaz jest ekspediowany do potencjalnych odbiorców

Środki bezpieczeństwa stosowane na Terminalu:

a) System dekompresji

W przypadku wzrostu ciśnienia w zbiornikach ciśnieniowych ponad wartości dopuszczalne, zawory bezpieczeństwa mogą uwolnić gaz do atmosfery zapobiegając rozszczelnieniu lub rozerwaniu zbiornika.

b) Czujniki temperatury/ciśnienia

Mierniki te informują o wzroście temperatury bądź ciśnienia, dając sygnał do uruchomienia instalacji zraszaczowych cystern drogowych i cystern kolejowych.

c) Ciągły pomiar dopuszczalnego stopnia napełnienia zbiorników.

Kontrolowanie poziomu napełnienia zbiorników i cystern drogowych .

d) Awaryjne wyłączniki prądu

Zatrzymanie przeładunku gazu przez zainstalowanie awaryjnych wyłączników prądu w rejonie punktów rozładunku cystern kolejowych i załadunku cystern drogowych.

e) System bezpieczeństwa

Stanowiska robocze wyposażone są w stacjonarne detektory gazy, które po wykryciu stężenia gazu przekraczającego dopuszczalne wartości wyłącza napięcie elektryczne i/lub odcina dopływ gazu do stanowisk roboczych.

f) Techniczne środki profilaktyczne

Oprócz systemów bezpieczeństwa, pomagających utrzymać bezpieczne warunki w instalacjach, są stosowane środki ograniczające skutki wypadków. Należą do nich:

- detektory gazu,
- system zraszaczy wodnych do chłodzenia cystern kolejowych i cystern drogowych,
- przysypanie warstwą ziemi zbiorników magazynowych gazu propan/butan.

g) Zapobieganie błędom ludzkim

Błędom ludzkim zapobiega się poprzez:

- prowadzenie szkoleń dla personelu obsługi urządzeń w procesie rozładunku i załadunku gazu propan/butan,
- zapewnienie sprzętu łączności dla pracowników,
- czytelne oznakowanie załączników i wyłączników urządzeń pracujących w instalacji technologicznej.

h) System kontroli i przeglądów technicznych

Instalacja gazowa, elektryczna, przeciwpożarowa podlega okresowym kontrolom, przeprowadzanym przez upoważnione organy państwowe. Ponadto każda z instalacji podlega przeglądom i ciągłej kontroli przez pracowników Spółki.

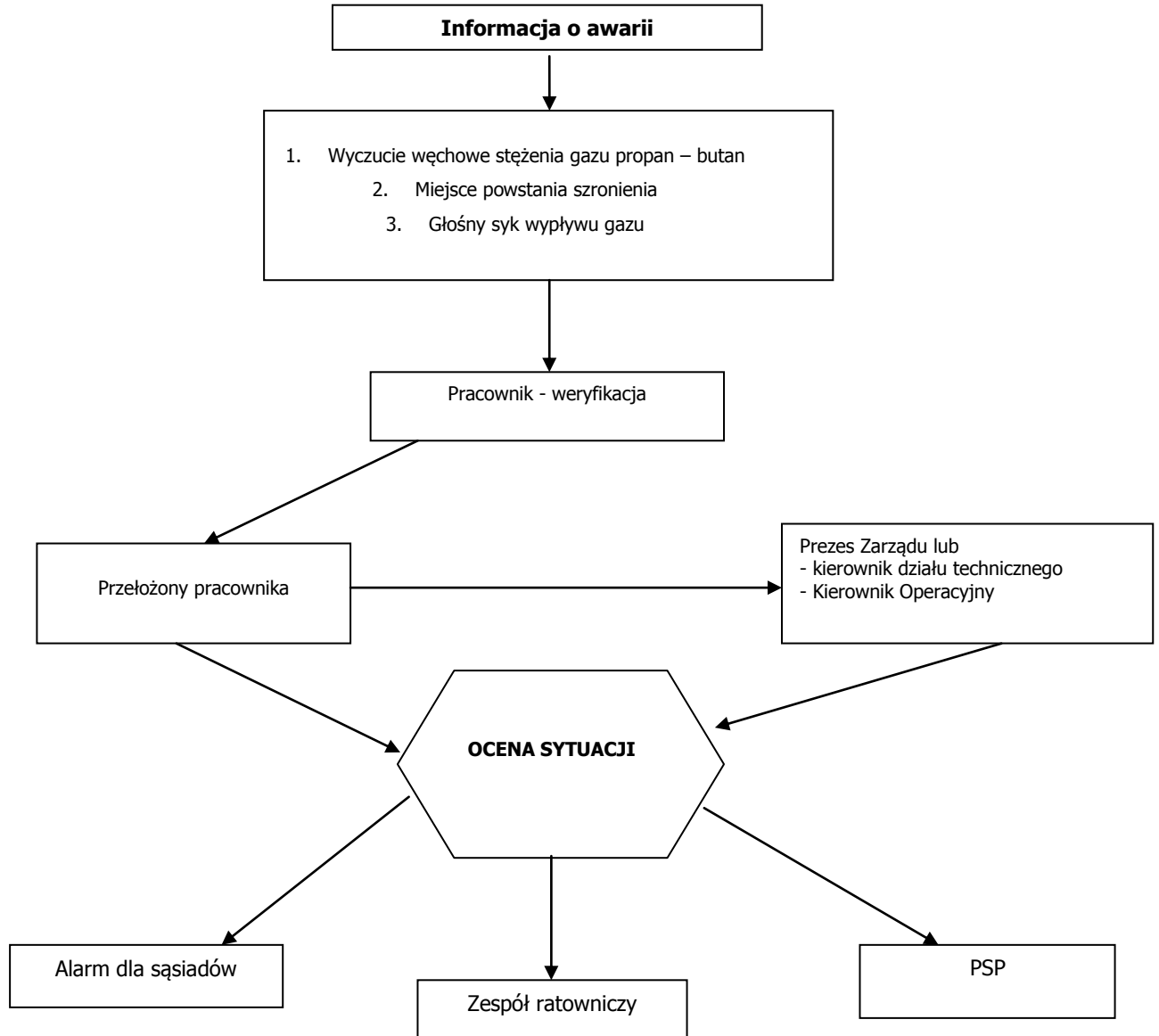
i) Dokumentacja sporządzona w celu uniknięcia awarii i łagodzeniu jej skutków

Opracowano i wdrożono: wewnętrzny plan operacyjno – ratowniczy, zewnętrzny plan operacyjno – ratowniczy, raport o bezpieczeństwie, program zapobiegania poważnym awariom przemysłowym, instrukcje technologiczne i przeciwpożarowe.

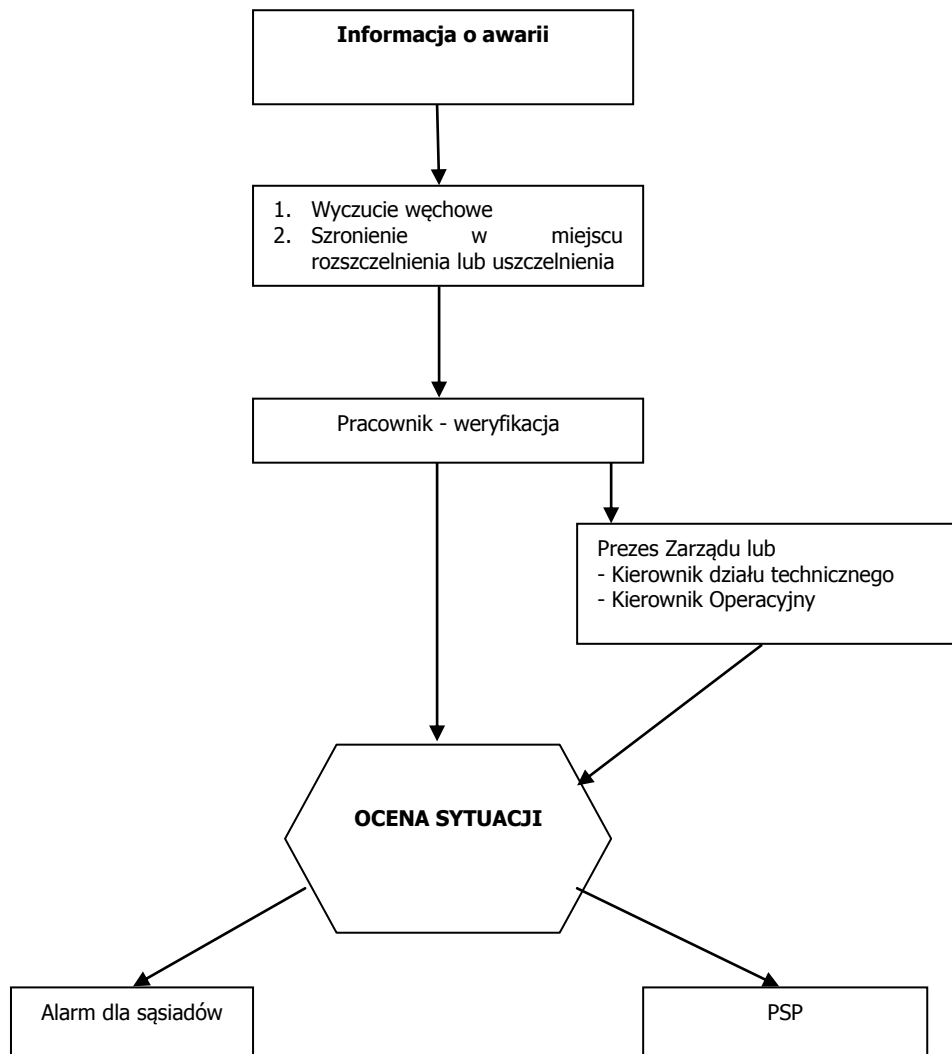
Sposób postępowania w przypadku wystąpienia poważnej awarii.

Kto zauważy pożar, klęskę żywiołową lub inne miejsce zagrożenia, obowiązany jest niezwłocznie zawiadomić osoby znajdujące się w strefie zagrożenia, właściciela lub pełniącego dyżur w obiekcie terminalu oraz straż pożarną. Powiadomienie pracowników lub innych osób będących w strefie zagrożenia może się odbywać za pomocą własnego głosu osoby alarmującej a następnie poprzez uruchomienie ręcznej syreny alarmowej.

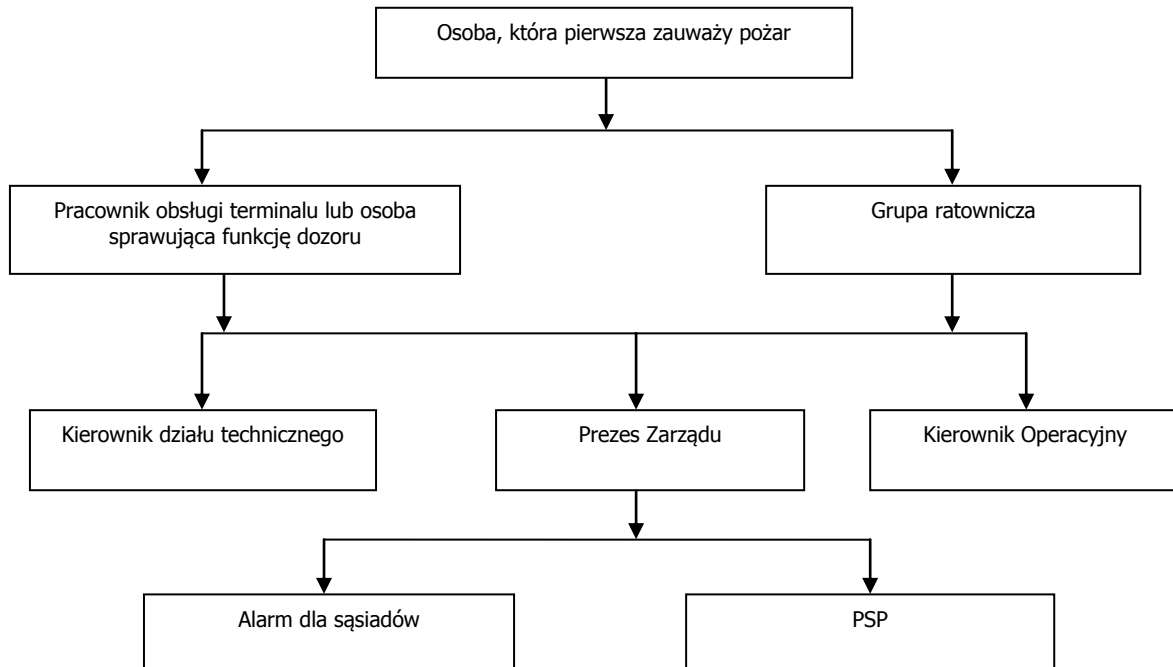
Schemat nr 1
Alarmowanie w czasie pracy terminala



Schemat nr 2
Alarmowanie w czasie wolnym



Schemat nr 3
Alarmowanie w przypadku pożaru



Opis sposobu prowadzenia ewakuacji osób i mienia

Za przeprowadzenie sprawnej i bezpiecznej ewakuacji, przebywających na terenie terminalu osób oraz bardziej wartościowego mienia, w przypadku wystąpienia awarii przemysłowej, odpowiedzialny jest kierownik terminalu, a w przypadku jego nieobecności w chwili powstania zdarzenia, osoba obecna na terenie terminalu, zajmująca najwyższe stanowisko.

W przypadku konieczności prowadzenia ewakuacji osoba kierująca akcją powiadamia o tym wszystkie osoby przebywające na terenie terminalu. Informuje, że w pierwszej kolejności opuszczają teren osoby lub pojazdy znajdujące się najbliżej miejsca zdarzenia (pożar, wybuch, wyciek), a dopiero później pozostałe osoby. Po przeprowadzeniu ewakuacji należy udzielić wskazówek osobom ewakuowanym w którym kierunku mają się udać, aby wydostać się poza teren terminalu, w miejsce wyznaczone na zbiórkę. Osoba kierująca akcją ratowniczo - gaśniczą musi mieć świadomość, że najważniejszą sprawą jest niedopuszczenie do zagrożenia życia lub zdrowia przebywających na terenie terminalu osób, a wszystkie osoby przebywające na terenie terminalu, w przypadku awarii, pożaru lub wybuchu zobowiązane są do podporządkowania się poleceniom kierującego akcją oraz strażaków biorących udział w akcji.